

PROCIVITAS

PRIVATA GYMNASIUM



KVALITETSRAPPORT

UPPSALA 2020/2021

Innehållsförteckning

REKTOR HAR ORDET	3
GRUNDFAKTA OM PROCIVITAS	4
Vision och ProCivitas grundpelare	4
Organisation	4
Skolor och program	4
Om skolenheten ProCivitas Uppsala	5
Bakgrund.....	5
Organisation och arbetsformer	6
Vårt kvalitetsarbete	7
Vår kvalitetsdefinition	7
Våra framgångsfaktorer.....	7
Gemensamma kvalitetsuppföljningar	7
Utvärdering, analys och dokumentation av kvalitetsarbetet.....	8
Enhetens systematiska kvalitetsarbete.....	8
RESULTATREDOVISNING - resultat kvalitet	10
Kunskaper.....	10
Betygsfördelning samtliga elever	10
Demokrati- och värdegrundsarbetet	11
Andel elever som upplever att skolan behandlar varandra väl samt trygghet på skolan	11
UTVÄRDERING AV VERKSAMHETEN - struktur-och processkvalitet	12
Undervisning och lärande	12
Rektors organisering.....	12
Utvärdering och analys.....	13
Slutsatser och åtgärder till förbättring	15
Demokrati och värdegrundsarbetet	16
Organisering av arbetet med Normer och värden	16
Utvärdering och analys.....	17
Slutsats och åtgärder till förbättring.....	17
Elevhälsoarbetet	17
Rektors organisering.....	17
Utvärdering och analys.....	18
Slutsatser och åtgärder för förbättring.....	18
SAMMANFATTANDE SLUTSATSER OCH ÅTGÄRDER TILL FÖRBÄTTRING.....	20

REKTOR HAR ORDET

ProCivitas Uppsala startade sin verksamhet under hösten 2020. Vi tog emot 96 st. elever i tre olika program och trots att vårt första år i mycket präglats och påverkats av pandemin så har skolan under sitt första verksamhetsår utvecklat en undervisning av hög kvalitet.

Skolans elever är nöjda med skolan och den undervisning de får hos oss, de är trygga i skolan och ges studiero både på lektioner och i skolan i övrigt. Vår elevgrupp fördelas jämnt mellan pojkar och flickor och inga stora skillnader kan heller ses i deras resultat. Våra elever upplever att det är fin stämning på skolan och att elever behandlar varandra med respekt. På skolan har vi under första året aktivt jobbat med skolans värdegrund och vår devis ”Work hard - Be nice - Dream big” som i många meningar och väldigt kort sammanfattar skolans demokratiuppdrag.

Vår elevkår är en viktig del i arbetet med att skapa god stämning och gemenskap på skolan. De anordnar aktiviteter som syftar till att skapa samhörighet i klasserna och mellan klasserna. Därför är det viktigt att vi som skola skapar goda förutsättningar för elevkårens arbete på skolan.

Skoldagar kan bli långa och för att orka en hel dag krävs energi. På ProCivitas kan vi erbjuda en lunchupplevelse utöver det vanliga. Maten ska vara god, vällagad och varierad så att lunchen inte bara blir en stund att se fram emot utan också ger eleverna kraft att prestera en hel skoldag.

En välfungerande elevhälsa är också viktigt för att eleverna ska få den hjälp och det stöd de behöver i skolan. Till kommande år förstärker vi vårt elevhälsoteam och skapar större tillgänglighet till såväl specialpedagog, kurator och skolsköterska.

När ProCivitas Uppsala nu går in i sitt andra verksamhetsår gör vi det med erfarenhet och förväntan. Vi förvaltar de framgångsfaktorer vi identifierat och förbättrar de områden där vi ser behov av utveckling.



Björn Wallqvist

Rektor

GRUNDFAKTA OM PROCIVITAS

Vision och ProCivitas grundpelare

ProCivitas vision är att skapa Sveriges bästa gymnasieskola. Vi arbetar efter devisen "kvalitet i allt". Vårt arbete genomsyras av höga ambitioner inom akademiska studier, systematisk och kontinuerligt kvalitetsarbete samt ett nära samarbete med det lokala näringslivet och universitet.

Vårt mål är att se till hela individen och sträva efter att skapa en plattform för gott självförtroende, en stabil värdegrund och goda kunskaper. Vi ska ge eleverna bästa möjlighet till en kvalitativ och framtidsinriktad utbildning. Det innebär att verka för en trivsamt och innovativ skolmiljö, där alla arbetar för att varje elev ska lyckas med sin utbildning. En målsättning är att eleven efter genomgången utbildning är nyfiken och modig nog att möta nya utmaningar och möjligheter.

På ProCivitas har du som elev höga ambitioner och samtliga våra program är högskoleförberedande.

ProCivitas vision bygger på 3 grundpelare: Professionalitet, exklusivitet, verklighet

Professionalitet innebär för oss att vi har höga förväntningar på eleverna för att de ska lyckas i sina studier. Undervisningen är schemalagd och i stor utsträckning lärarledd. Undervisningen innehåller inslag av gästföreläsningar och samarbete med arbetslivet och universitet. Vi har ett stort fokus på studiero och alla pedagoger ska föregå med gott exempel.

Exklusivitet innebär att vi satsar på egna kök och matsalen ska efterlikna en restaurangmiljö. Vi satsar på elevkickoffer och alla elever ska erbjudas en studieresa i Europa under sin tid på skolan. Vi satsar även på attraktiva lärmiljöer där vi har en särskild utvald linje för inventarier. När det gäller läromedel och teknik ligger skolorna i framkant. På våra skolor hjälps vi alla åt att hålla snyggt och rent omkring oss.

Verklighet innebär att vi har ett nära samarbete med det lokala näringslivet och universiteten. Vi gör ofta studiebesök och bjuder in gästföreläsare utifrån. Vi satsar hårt på Ung Företagsamhet och har vunnit flera priser. Vi deltar även vid det Europeiska ungdomsparlamentet och matematikolympiaden. Flera av våra elever har dessutom gått sommarforskar skolor. På ProCivitas har vi även ett mentorsprogram för elever i åk 3, där de får ansöka om möjlighet att få en mentor från näringslivet eller akademien. På ProCivitas finns det även ett utvecklat alumninätverk med träffar både fysiskt och genom sociala medier.

Organisation

ProCivitas skolor ingår i AcadeMedias Teoretiska gymnasieområde, som leds av en utbildningsdirektör, Joakim Molander. Rektorerna på ProCivitasskolorna leds i sin tur av skolchef Jimmy Rosengren. Rektorsgruppen träffas en gång i månaden på gemensamma rektorsmöten. Under året har dessutom samtliga rektorer inom teoretiska gymnasieområdet gemensamma kvalitets- och ledardagar.

På skolorna är personalen organiserade i arbetslag som leds av en arbetslagsledare. Rektor, biträdande rektor och arbetslagsledarna utgör skolan ledningsgrupp.

Varje skola har dessutom utsedda förstelärare med speciella utvecklingsuppdrag.

Skolor och program

Under läsåret 2020/2021 var det drygt 2600 elever som studerade på någon av våra skolor. På ProCivitas bedriver vi gymnasieutbildningar inom följande program och inriktningar:

- Ekonomiprogrammet
- Naturvetenskapsprogrammet
- Samhällsvetenskapsprogrammet

Vi har bedrivit utbildning sedan 1997 och ingår sedan 2011 i utbildningskoncernen AcadeMedia.

ProCivitas hade läsåret 2020-2021 7 skolor runt om Sverige.

Skola	Elevantal	Startår	Program
ProCivitas Helsingborg	540	1997	Samhällsvetenskapsprogram (SASAM, SABET) Ekonomiprogrammet (EKEKO) Naturvetenskapligt program (NANAT, NANAS)
ProCivitas Växjö	430	1999	Samhällsvetenskapsprogram (SASAM, SABET) Ekonomiprogrammet (EKEKO) Naturvetenskapsprogrammet (NANAT, NANAS)
ProCivitas Malmö	728	2002	Samhällsvetenskapsprogram (SASAM, SABET) Ekonomiprogrammet (EKEKO, EKOJUR) Naturvetenskapsprogrammet (NANAT, NANAS)
ProCivitas Lund	328	2013	Samhällsvetenskapsprogram (SASAM, SABET) Ekonomiprogrammet (EKEKO, EKOJUR) Naturvetenskapsprogrammet (NANAT, NANAS)
ProCivitas Stockholm	391	2017	Samhällsvetenskapsprogram (SASAM, SABET) Ekonomiprogrammet (EKEKO)
ProCivitas Karlberg	151	2019	Samhällsvetenskapsprogram (SABET) Naturvetenskapsprogrammet (NANAT)
ProCivitas Uppsala	96	2020	Samhällsvetenskapsprogram (SASAM, SABET) Ekonomiprogrammet (EKEKO, EKOJUR) Naturvetenskapsprogrammet (NANAT, NANAS)

Om skolenheten ProCivitas Uppsala

Bakgrund

Vi är en nystartad skola, belägen i campusområdet Pollacksbacken. Fastigheten delas med en annan gymnasieskola NTI. Med NTI delas också en del funktioner såsom kafeteria och bibliotek. ProCivitas har en tydlig inriktning mot eftergymnasiala studier och erbjuder tre program Ekonomiprogrammet, Naturvetenskapsprogrammet samt samhällsvetenskapsprogrammet. ProCivitas som varumärke bygger på våra grundpelare om en skola som präglas av entreprenöriellt lärande, hög kvalitet i undervisningen, legitimerade lärare med gedigna ämneskunskaper samt samarbete med högskola och näringsliv.

Organisation och arbetsformer

Skolan är nystartad och organisationen är därför liten. All pedagogisk personal är organiserade i ett gemensamt arbetslag och leds av rektor. Två tillfällen per vecka samlas all personal för gemensamma möten däribland APT. Mötestiden används både av arbetsorganisationen för planering och utvärdering av verksamheten men också av utvecklingsorganisationen för t.ex. kollegialt lärande. Undervisningen är lärarledd och präglas av transparens och tydlig lektionsplanering. Elevhälsans arbete leds av rektor och har möten veckovis.

Lokaler

ProCivitas Uppsala ligger vackert beläget i ett gammalt regementsområde med Uppsala universitet som närmsta granne. Läget högt upp på Kronåsen har utöver vacker utsikt goda kommunikationsmöjligheter med kollektivtrafik. Även cykel och gångbanor leder hela vägen fram till skolan. Skolan är nyrenoverad med god ventilation, moderna klassrum med all nödvändig infrastruktur för användning av dator. Närheten till Studenternas IP och stora grönområden är positivt för undervisning i Idrott och hälsa. Fastigheten har också tre omklädningsrum och ett gym i källaren som används i undervisningen. På plan 2 finns en gemensam kafeteria i anslutning till biblioteket som är öppen hela skoldagen. Biblioteket erbjuder studiemiljö och referenslitteratur såväl som utlåning av skönlitterära böcker för att främja läsning. Elevhälsa sitter gemensamt på plan 3 i ändamålsenliga lokaler med bland annat mottagningsrum för skolsköterska.

Personal

På ProCivitas Uppsala är all personal behörig i de ämnen de undervisar. Vi har medvetet och aktivt sökt personal med en gedigen grund i forskning och näringsliv för att säkerställa att den kunskap som förmedlas är relevant, bygger på aktuell forskning och kan sättas i en naturlig kontext för att göra undervisningen så intressant och engagerande som möjligt.

Elevhälsan vid ProCivitas Uppsala består av en legitimerad skolsköterska, en legitimerad kurator samt behörig specialpedagog. Rektor leder arbetet i Elevhälsoteamet men varje funktion har tydliga uppdrag utifrån verksamhetsplanen.

Elever

Antal elever fördelat per program och årskurs

Nationellt program	Nationell inriktning	År 1	År 2	År 3
Naturvetenskapsprogrammet	NANAT/NASAM	31		
Ekonomiprogrammet	EKEKO/EKJUR	33		
Samhällsvetenskapsprogrammet	SASAM/SABET	32		

Socioekonomisk bakgrund

Läsår	Andel Flickor	Andel högutbildade föräldrar	Andel utländsk bakgrund
2020/2021	55	75	29

Vårt kvalitetsarbete

Inom ProCivitas vilar vårt systematiska kvalitetsarbete på AcadeMedias gemensamma kvalitetsledningsmodell och är inriktat på de nationella målen. Detta innebär att vi har en gemensam definition av vad vi menar med kvalitet, och ur vilka aspekter kvaliteten i verksamheten utvärderas. Det innebär också att vi är överens om ett antal gemensamma framgångsfaktorer för att ständigt utvecklas och nå uppsatta mål.

Vår kvalitetsdefinition

I vilken utsträckning vi skapar förutsättningar (strukturkvalitet), för en så god verksamhet (processkvalitet), att vi når de uppsatta målen (resultatkvalitet).



Strukturkvalitet handlar alltså dels om på vilket sätt huvudmannen och skolledningen organiserar och skapar förutsättningar för utbildningens och undervisningens genomförande, dels om andra förutsättningar i form av t.ex. sammansättning av personal och elever.

Processkvalitet handlar om våra arbetsätt och kvaliteten i det vi gör.

Resultatkvalitet handlar kort och gott om i vilken utsträckning vi når de nationella målen.

Våra framgångsfaktorer

Uppdraget i fokus

Vi skapar samsyn kring vårt uppdrag och ser alltid till våra elevers bästa när vi fattar beslut.

Proaktiv uppföljning

Vi ser till att vi lever upp till krav och förväntningar och bjuder in elever, föräldrar och medarbetare i förbättringsarbetet. Vi följer i god tid upp att vårt arbete ger önskat resultat och är snabba med att korrigera brister och avvikelser.

Kollegial samverkan

Vi skapar arenor och utrymme för gemensamt lärande och erfarenhetsutbyte som leder till att verksamheten utvecklas. Vi redovisar öppet våra resultat, styrkor och utmaningar och lär av varandra.

Aktiv resursfördelning

Vi anpassar organisation, bemanning och andra resurser utifrån förutsättningar och behov.

Gemensamma kvalitetsuppföljningar

Kvalitetsarbete inom ProCivitas handlar om hur väl vi lyckas ge våra elever de förutsättningar de behöver för att utveckla kunskaper och värden som på bästa sätt förbereder dem inför det studie-, arbets- och samhällsliv som väntar dem efter gymnasiet. Det innebär att vi som jobbar inom ProCivitas hela tiden gör oss medvetna om vad vi gör, varför, hur vi gör det och vart det leder för

eleverna. Utgångspunkten är att alla elever ska nå utbildningens mål på ett sätt som är rättssäkert och som vinner elevernas förtroende och ger dem en god skjuts i vidare studier och arbetslivet.

Under läsåret genomförs ett flertal olika gemensamma uppföljningar, enkäter och sammanställningar av resultat enligt ett fastslaget årshjul. De gemensamma enkäter som genomförs är en Likabehandlings- och värdegrundskartläggning (oktober) som syftar till att ge underlag till vår plan mot kränkande behandling och kartlägga risker för diskriminering, två Undervisningsutvärderingar (november och maj) där eleverna får möjlighet att ge sin bild av hur de upplever undervisningen utifrån läroplanen och till sist en koncerngemensam Elevenkät (januari) som ger oss elevernas perspektiv på olika delar av utbildningen. I november och i april görs dessutom betygsprognoser i syfte att proaktivt fånga upp de elever som riskerar att inte nå målen.

Varje månad har skolchefen en månadsuppföljning med varje enskild rektor. Under månadsuppföljningen följer skolchefen bl.a. upp det löpande kvalitets- och elevhälsoarbetet som sker på skolan.

Utvärdering, analys och dokumentation av kvalitetsarbetet

Kvalitetsarbetet och resultaten av skolans utvecklingsarbete följs upp och utvärderades kontinuerligt under läsåret, samt vid läsårets slut. Utgångspunkter för utvärderingarna är skolans arbetsplan, undervisningsutvärderingar, enkäter och resultat i form av betyg och nationella provresultat.

Enkäter, betygsprognoser och andra gemensamma uppföljningar sammanställs på både huvudmannanivå och på enhetsnivå. Resultaten diskuteras och analyseras på rektorsmöten kontinuerligt under året. Huvudmannen tillhandahåller även ett metodstöd för analysarbetet.

I juni varje år sammanställs alla betyg för eleverna samt resultaten på de nationella proven för att skapa ett underlag till att bedöma hur väl främst kunskapsmålen i läroplanen och examensmålen nås under läsåret (resultatkvalitet). Betygsuppgifterna för såväl avgångselever som samtliga elever på skolan presenteras i resultatredovisningen i denna kvalitetsrapport.

Efter skolavslutning i juni sammanställer varje enhet sin kvalitetsrapport i sin slutliga form, och en arbetsplan tas fram för hur skolan ska arbeta vidare mot högre måluppfyllelse nästa läsår.

I början av påföljande hösttermin sammanställer såväl skolorna som huvudmannen sina kvalitetsrapporter i sin slutliga form, och arbetsplaner tas fram för hur vi ska arbeta vidare mot högre måluppfyllelse nästa läsår.

Enhets systematiska kvalitetsarbete

På enheten så följer skolan huvudmannens årshjul avseende enkäter och uppföljande analys.

Analys sker i plenum med hela personalen och sker i samband med att enkätresultaten presenteras. Analyserna ligger sedan till grund för de utvecklingsområden som enheten ställer upp och som blir en del av nästa års verksamhetsplan.

Utöver enkätsvar och analys sker auskultation av alla pedagoger samt månadsvis uppföljning av skolans system för tidigt upptäckt, EWS.

Som nystartad skola följer vi de rutiner som ges genom AcadeMedias riktlinjer. Vi genomför, två ggr/år, betygsprognoser för att säkerställa elevernas måluppfyllelse. Under höstterminens slut så genomförs en UU-enkät. UU är en enkät som avser mäta undervisningens kvalitet där eleverna tydligt blir en central del av skolans kvalitetsarbete. Eleverna svarar på en UU för varje ämne de läser.

Resultaten av de olika UU återkopplas sedan till pedagogen i ett mål- och resultatsamtal. Här bestäms också vilka utvecklingsområden den enskilda pedagogen vill jobba med i sin undervisningspraktik. Auskultationer genomförs också som ett stöd för lärarens utveckling mot sina uppsatta mål. AcadeMedias Elevundersökning och LoV-enkäten genomförs en gång per år. LoV-enkäten under oktober månad och elevundersökningen i januari. LoV-enkäten fokuserar på psykosocial arbetsmiljö för eleverna och elevenkäten avser mäta hur nöjda eleverna är med skolan i olika avseenden. Utöver de enkätundersökningar som ges av AcadeMedia centralt genomförs vi på skolan också egna utvärderingar av olika insatser såsom lovskola, temaveckor och liknande.

RESULTATREDOVISNING - resultat kvaliteten

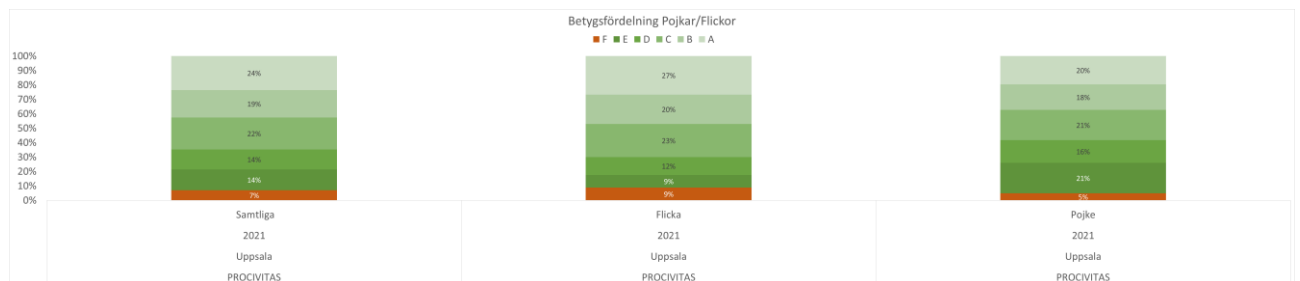
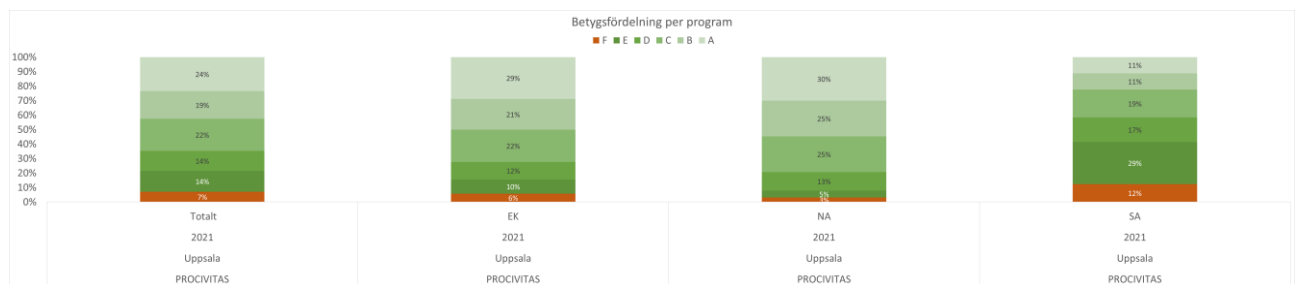
Kunskaper

För att på ett sammativt vis kunna redovisa det lärande som skett har vi valt att titta på de betyg som eleverna uppnått i olika kurser och hur de fördelar sig mellan program och kön. Bilderna återger betyg och fördelning vid läsårets slut och återger därför inte insatser vid lovskola.

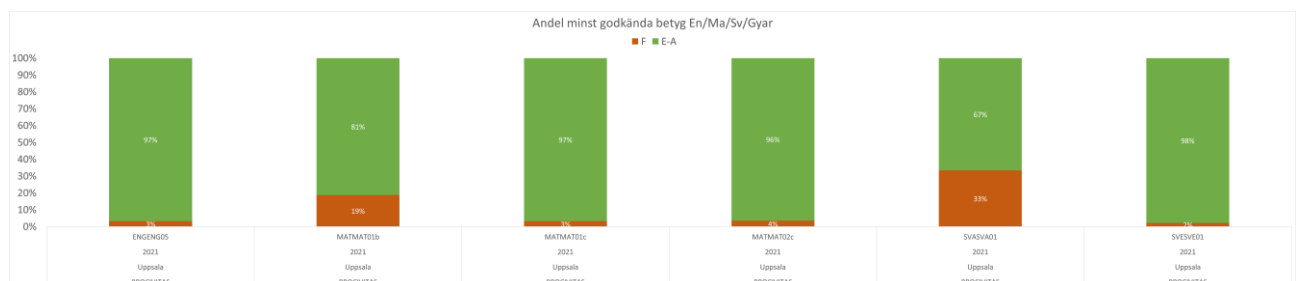
Betygsfördelning samtliga elever

ProCivitas Uppsala är en nystartad skola och har därför inga avgångselever att redovisa. Vår analys utgår istället ifrån de examensdrivande ämnena matematik, engelska och svenska.

I sammanställningen av betygsfördelning mellan våra tre program så kan vi se att betygen fördelar sig relativt jämnt med vissa undantag. På Naturvetenskapsprogrammet och Ekonomiprogrammet fördelar betygen sig på liknande sätt. Ungefär 75% av betygen ligger inom spannet C till A och betygen fördelar sig relativt jämt, med ca 25% vardera. På Samhällsvetenskapsprogrammet fördelar sig betygen också relativt jämnt med undantag för betyget E som utgör ca 30%. Vi kan också se att Samhällsvetenskapsprogrammet har en betydligt högre grad av betyget F än andra program.



Utifrån betygsfördelning avseende kön så ges en homogen bild utan större skillnader mellan könen. Flickor är något överrepresenterade i det högsta betyget och pojkar överrepresenterade avseende betyget E. I de övriga betygsstegen finns väldigt få skillnader mellan pojkar och flickor.



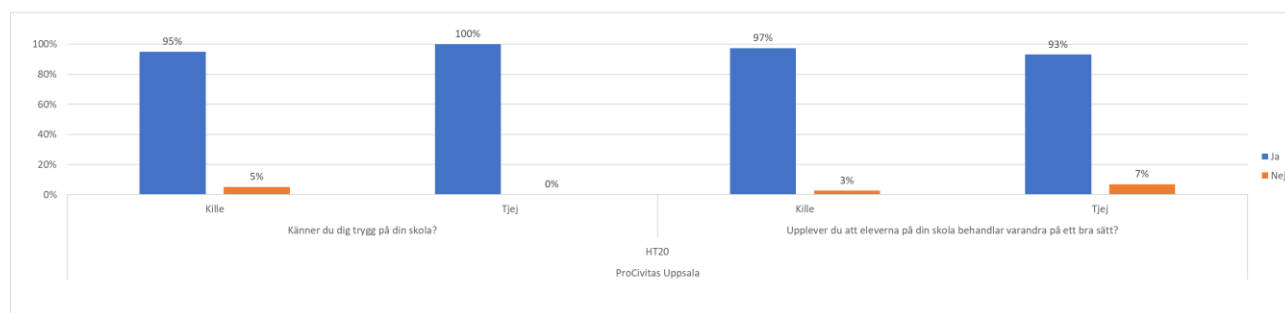
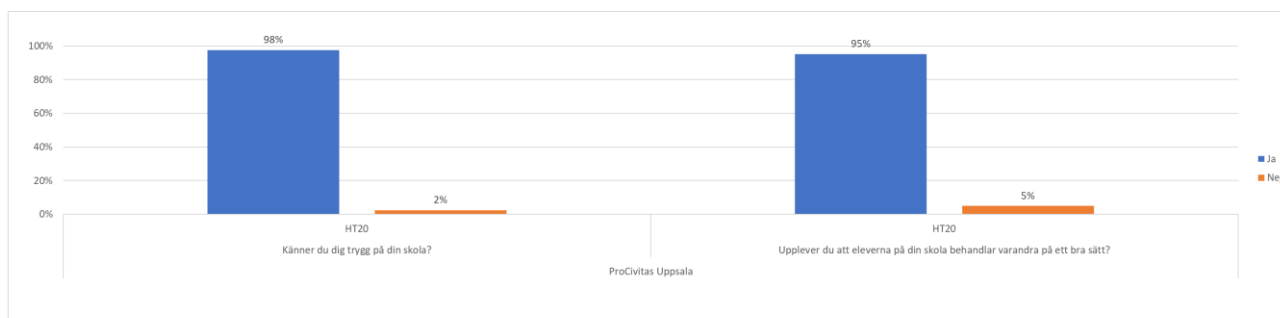
Vi har en god målpuppfyllelse på skolan med få underkända elever i examensdrivande ämnena med undantag för matematik. Det är framförallt matematikresultaten på Samhällsvetenskapsprogrammet som står ut i analysen. Vi kunde också se i lärarnas egen betygsutvärdering att flickor som blev

underkända i matematik var klart överrepresenterade på Samhällsvetenskapsprogrammet. Diagrammen visar också en otillfredsställande måluppfyllelse i Svenska som andraspråk. Här är dock det statistiska underlaget begränsat till 3 elever.

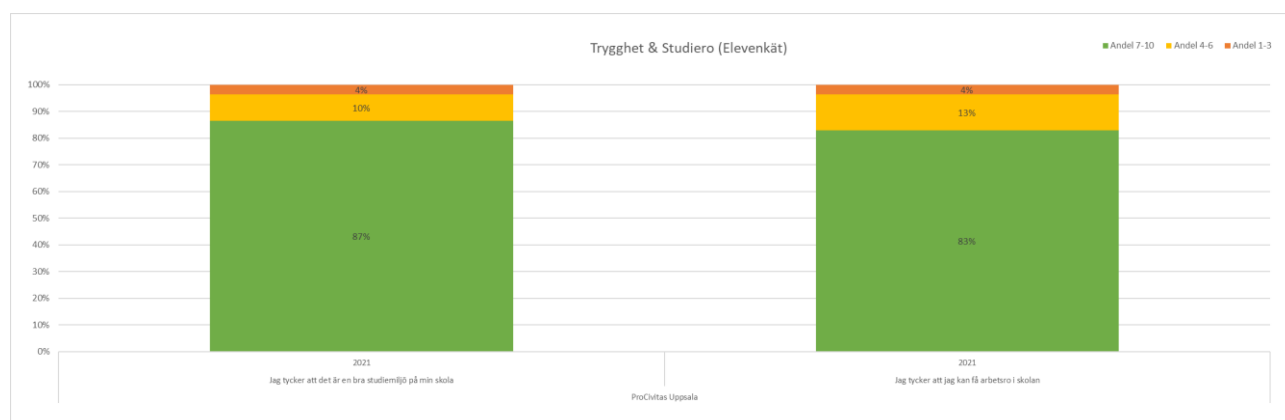
Demokrati- och värdegrundsarbetet

Andel elever som upplever att skolan behandlar varandra väl samt trygghet på skolan

I enkätsvaren från eleverna ser vi att 98% av alla elever upplever sig trygga på skolan. Nedbrutet på kön kan vi se att alla flickor (100%) känner sig trygga på skolan och att de elever som svarat att de inte känner sig trygga är alla pojkar. På motsvarande vis kan vi också se att 95% av våra elever tycker att eleverna behandlar varandra väl. I de fall man inte upplever att elever behandlar andra elever väl så är flickor överrepresenterade.



De allra flesta elever upplever också att studiemiljön är god. Endast 4% har angett att de upplever studiemiljön som dålig. Eleverna svarar också positivt på frågan kring arbetsro i skolan. Mer än 8 av 10 upplever att de kan få arbetsro i skolan.



UTVÄRDERING AV VERKSAMHETEN - struktur-och processkvalitet

Undervisning och lärande

Rektors organisering

Skolans ledningsgrupp består idag av rektor och all personal organiseras i ett arbetslag. Skolenheten är liten och består av 7 pedagoger som jobbar heltid eller deltid (mer än 50%) samt två pedagoger som undervisar i moderna språk (mindre än 50%) och leds av rektor. Vid två tillfällen per vecka samlas all personal för gemensam träff. Under året har pedagoger organiserat sig i par utifrån klasscoachuppdraget (jmf. mentorskap) i respektive klass. Varje klass har under året haft två klasscoacher (mentorer) som lett arbetet i klass kring Normer och Värden och demokratiuppdraget. På enheten har det under året också funnits ett elevhälsoteam som består av skolsköterska, kurator samt specialpedagog.

Rektors organisering av undervisningen

Under läsåret har undervisningen företrädesvis skett i helklass med undantag för undervisning i Moderna språk där blandade grupper förekommit. Undervisning har också skett i halvklass i vissa ämnen såsom Kemi, Fysik och Matematik. Utifrån ProCivitas varumärke har all undervisning varit lärarledd och fysiska läromedel har funnits i nästan alla kurser. I någon kurs har lärare valt att använda sig av digitala läromedel i de fall det varit viktigt att läromedlen varit uppdaterade de senaste året. Vi har inte haft möjlighet att erbjuda eleverna gästföreläsare i den utsträckning som vi velat på grund utav pandemin men har vid några tillfällen kunnat erbjuda eleverna gästföreläsare genom Teams/Google Meets. Exempel på sådana har varit forskare från Ångströmlaboratoriet och SLU samt föreläsningar av RFSL och Ekonomiska museet. Pandemin har också ställt andra krav på undervisningspraktik och organisation. Våra elever har haft hemklassrum och placering för att minska smittspridning, undervisning i idrott och hälsa har lidit mycket av att inte kunna använda vissa lokaler och omklädningsrum vilket begränsat variationen i undervisningen. Distansundervisning har vidare också ställt större krav på tydlig lektionsplanering och engagerande undervisning. För att möta det kravet har vi, under läsåret, haft två tillfällen där kollegiet getts fortbildningsinsatser mot lektionsdesign, IKT och didaktik. Vissa gemenskapsgrundande aktiviteter som var planerade har inte heller kunnat genomföras som tänkt.

För att pedagogiskt kompensera distansundervisningen, som i viss undervisning haft negativa konsekvenser på elevers måluppfyllelse, har vi erbjudit lovskola under påsklov och under början av sommarlovet. Lovskola har framförallt organiserats i Matematik men även i ämnen som Engelska och Företagsekonomi.

Organisering av arbetet med likvärdig bedömning och betygssättning

Under läsåret har vi haft vårt första kollegiala lärande. Under ledning av vår kvalitetsansvarige, Anna Davidsson, har samtliga lärare genomfört Karlstads Universitet kurs i Bedömning och betygssättning. Kursen tar avstamp i Skolverkets allmänna råd kring bedömning och betygssättning men lyfter också upp andra delar såsom formativt förhållningsätt och elevkommunikation kring bedömning. I samband med det kollegiala lärandet antogs också en Bedömningspolicy vid skolan som syftar till samstämmighet i kollegiet kring hur vi kommunicerar kunskapskrav, centralt innehåll och bedömning av dessa.

Under året har vi också genomfört ämnesvis sambedömning med pedagoger vid ProCivitas Karlberg. Enskilda lärare har också haft mentorer vid andra ProCivitas-skolor och genom mentor fått stöd i

planering och genomförande av undervisning såväl som nationella prov (ersättningsprov). Pedagogisk utveckling har också skett genom ämnesvis samarbete med pedagoger på ProCivitas Karlberg.

Distansundervisningens organisering

Covid-19 och den pandemi som följt av viruset har påverkat hur undervisningen i skolan organiserats. ProCivitas Uppsala har under året noga följt rekommendationer från regionens smittskyddsläkare och även följt de rekommendationer som kommit från Uppsala kommuns utbildningsförvaltning och gymnasiechefen i kommunen. AcadeMedia har också haft en tät dialog med Skolverket och smittskydd i de olika regionerna och tagit fram egna handlingsplaner för sin verksamhet. Under skolans första månader kunde vi i enlighet med lokala och nationella rekommendationer bedriva skolförlagd undervisning på plats men efter besked från Folkhälsomyndighet och Regeringen infördes först total distans/fjärrundervisning veckorna före och efter jul som sedermera övergick till partiell distansundervisning i enlighet med Uppsala kommun och Regionens riktlinjer för att minska smittspridningen i samhället. Riktlinjerna innebar att en klass av tre hade undervisning på distans varje vecka i ett rullande schema.

Under läsåret har vi också genomfört en extra studiedag med fokus på Lektionsdesign och tekniska hjälpmedel vid fjärr- och distansundervisning. Alla elever har genom skolan en egen dator varför övergången till fjärrundervisning varit förhållandevis okomplicerad. Skolan har också köpt i viss teknisk utrustning såsom dokumentkameror för att underlätta pedagogernas undervisning på distans.

Under hela läsåret har vi följt ursprungligt schema och endast gjort mindre ändringar för att skapa en mer sammanhållen studiedag för eleverna. Vissa elever har fått erbjudande om att vara på skolan även om deras klass haft distansundervisning. Det kan vara elever som på grund av hemförhållanden inte på ett rimligt sätt kunnat tillgodogöra sig undervisningen i hemmet.

Utvärdering och analys

Betygsanalys

I analysen av betyg och betygsfördelning kan vi se att målpuffyllelse i matematik är det område som står ut negativt. När vi tittade på resultaten kan vi dessutom se att på ett program, Samhällsvetenskapsprogrammet, så står flickor för nästan alla underkända betyg i Ma1b.

Vi har inte hittat ett entydigt svar på varför flickor i den klassen presterar markant sämre än pojkar men en viss korrelation finns mellan elevernas betyg från grundskolan och deras resultat i matematik. Den elevgrupp som blev underkända i matematik är samma grupp som hade lägst meritvärde och/eller fick godkänt grundskolebetyg i matematik först efter sommarskola. Vissa elever berättar också att de fick godkänt grundskolebetyg genom studier i individuell undervisningsgrupp eller liten grupp.

Pandemin kan ha påverkat elevernas målpuffyllelse negativt men varför det skulle påverka flickor i aktuell klass mer än andra är oklart. Under hela läsåret har vi haft stödundervisning i matematik och de elever som deltagit i stödundervisningen presterar bättre betygmässigt än de som deltagit sporadiskt eller inte alls. Det visar samtidigt att den stödundervisning som funnits under läsåret verkligen har en god effekt på målpuffyllelsen och bör därför cementeras i verksamheten.

Vi kan i andra ämnen inte se några stora skillnader mellan pojkars och flickors betyg. Betygen fördelar sig jämt inom gruppen (flickor/pojkar) och korrelerar med betygsfördelningen i motsvarande

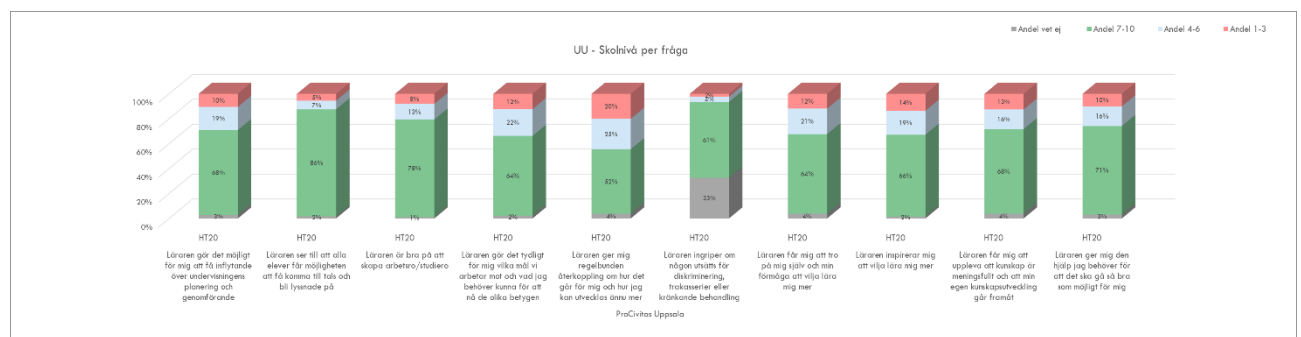
grupp för det andra könet. I vår egen analys kan vi också se att betygen fördelar sig i enlighet med betygsutfallet av de Nationella prov som genomfördes under höst och vår. Det ger oss en bild av en bedömningspraktik som ligger på rätt nivå och i paritet med nationellt genomsnitt.

Det finns på skolan en liten grupp elever som satt i system att lämna in uppgifter sent eller göra omprov i syfte att få mer tid att studera inför prov. I vår analys kan vi inte se att det är en fruktbar strategi utan tvärtom så har den här gruppen elever ofta en stor studiebörd i slutet av terminen som inverkar negativt på deras studieresultat. Förändringar i hur vi kommunicerar kring kunskapskrav och betyg genom vår antagna "Betyg- och bedömningspolicy" kommer förhoppningsvis ha en positiv inverkan. Vi kommer till nästa läsår förändra hur vi organiserar omprovstillfällena och kommunicerar deadlines för inlämningar. Tanken är att det ska finnas färre tillfällen för omprov och att dessa centraliseras till samma dag. Då blir det inte lika attraktivt att medvetet skjuta upp prov för eleven. Inlämningar ska hanteras mer stringent och på samma sätt av alla lärare. Inlämningar är ett komplement till den bedömningsflora läraren har tillgång till och aldrig det enda underlaget för bedömning. I kommunikationen till eleverna är det viktigt att det framgår men också att inlämnade uppgifter bara bedöms inom ramen för den tid momentet löper.

Den pandemi som rått under hela läsåret och den distansundervisning som följt av den har för vissa elever varit särskilt besvärlig. För att kompensera den olägenhet som det inneburit för eleverna har vi under både påsk- och sommarlov erbjudit lovskola. I den statistik som redovisas ovan syns inte de positiva effekter i form av måluppfyllelse som lovskolan haft för enskilda elever. Lovskolan har framförallt fokuserat på undervisning i matematik men även ämnen som franska, religion och företagsekonomi var representerade under sommarens lovskola. Av de elever som hade 80% närvaro eller bättre blev 5 av 8 elever godkända i Matematik 1b efter avslutad lovskola. De elever som hade fullständig närvaro blev alla godkända.

Undervisningens kvalitet

Vi är en nystartad skola som under året genomfört UU för första gången. I UU så kan vi se en viss spridning mellan lärarna. Framförallt är det frågan kring Återkoppling och delaktighet som sticker ut på ett negativt sätt. Vi har under året haft flera tillfällen där vi diskuterat hur återkoppling och elevdelaktighet kan se ut i praktiken. I det kollegiala lärande i bedömning och betygssättning så var återkoppling och formativt arbete också en central del av innehållet. Vi har under läsåret tagit fram en Betyg- och bedömningspolicy för att tydligare kommunicera vår bedömningspraktik utifrån elevers progression i relation till kunskapskrav och ämnesmål.

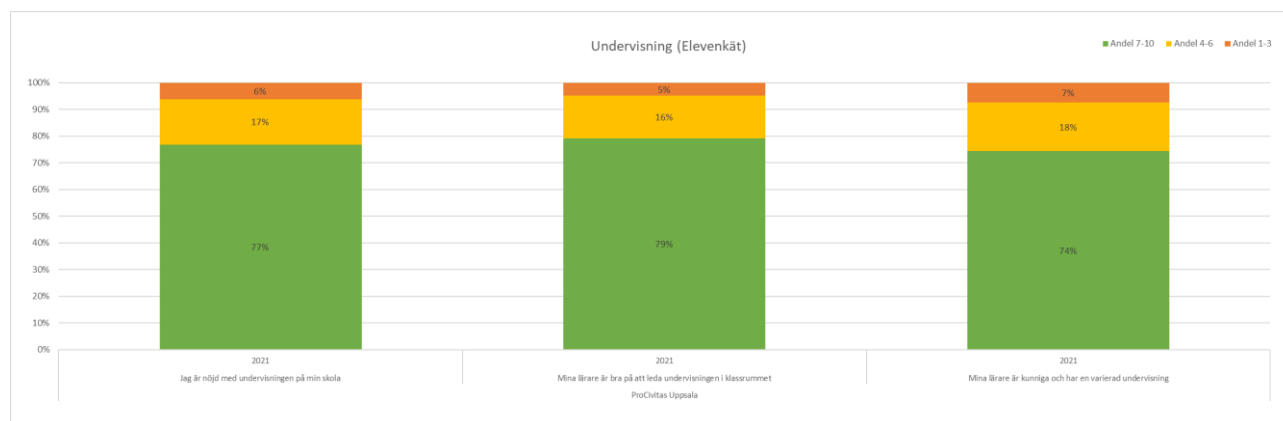


Auskultationer har också genomförts under året och för samtliga lärare om minst ett tillfälle. Vid auskultationerna så har jag som rektor deltagit under lektionen men också haft ett inledande samtal med pedagogen inför tillfället samt en kortare debriefing efter lektionens genomförande. Vid auskultationerna kan jag se att alla lärare bedriver en god undervisning med hög kvalitet.

Genomgående så jobbade alla pedagoger med ett varierat lektionsinnehåll och med hög elevdelaktighet.

I elevenkätundersökningen så uppger 82% av eleverna att de är nöjda med skolan och 77% att de är nöjda med undervisningen. Vi fortsätter att jobba med enskilda lärare och eleverna som grupp för att kunna erbjuda den bästa möjliga undervisningen.

Under året har vi inte fullt ut haft möjlighet att bedriva undervisning i enlighet med skolans vision och grundpelare. Till hösten hoppas vi att förutsättningarna är annorlunda och att vi med den mer variationsrika undervisning vi vill bedriva, som präglas av gästföreläsare och studiebesök, kommer förstärka elevernas undervisningsupplevelse positivt.



Det kollegiala lärandet under nästa läsår kommer också att fokusera på undervisningspraktik. Genom det kollegiala lärandet, lett av vår förstelärare med stöd av Anna Davidsson, kommer personalen arbeta med utmanade undervisning i klassrummet i syfte att skapa mer engagerande och entusiasmerande lektionsinnehåll.

Slutsatser och åtgärder till förbättring

De förändringar i form av utvecklingsområden vi tar med oss till nästa läsår är:

- Screening. Tidig screening av alla elever i matematik, engelska och svenska. I början av läsåret gjordes screening av eleverna men flera elever som anslöt sent till ingick aldrig i screeningen.
- EWS. En ny utvecklad variant av EWS som tydligare visar progression. Genom att förändra den grafiska bild som EWS ger så ska elevers progression och utveckling i varje ämne bli tydligare. Det kommer ge oss en bättre bild av vilka insatser som fungerar över tid.
- Kompetensutveckling. Lärare i matematik kommer att ingå i Teoretiska Verksamhetsområdets (TVO) matematiksatsning för att ytterligare stärka sin kompetens som lärare i matematik.
- Matematikstöd. Tydligare kravbild och snabbare examination av grundläggande matematikkunskaper för de elever som ingår i matematikstödet för att säkerställa att de har möjlighet att följa ordinarie undervisning i matematik. Gäller områdena aritmetik och procenträkning.
- Bedömningspolicy. En mer stringent och samstämmig kommunikation kring bedömning av elevernas kunskaper. Det skapar tydlighet men samtidigt en jämnare studiebelastning för eleverna samt minskar stress och studiebörd i slutet av terminerna.

Demokrati och värdegrundsarbetet

Organisering av Likabehandlings- och värdegrundsarbete Inom ProCivitas har alla skolor ett separat dokument där skolans organisation, skolans arbete mot kränkande behandling och det förebyggande och främjande arbetet kring dessa frågor beskrivs. Den skrivs i januari varje läsår och där analyseras och utvärderas årets insatser utifrån resultatet i den Likabehandlings- och värdegrundskartläggning som genomförs i oktober varje läsår. I planen dokumenteras också de åtgärdande, förebyggande och främjande insatser som planeras kommande år. Rektor i samråd med EHT ansvarar för att varje läsårsuppstart uppdatera dels Elevhälsoplanen, dels skolans Plan mot kränkande behandling. I dessa två handlingsplaner beskrivs skolans organisation för elevhälsoarbetet, skolans arbete mot kränkande behandling och det förebyggande och främjande arbetet kring dessa frågor. I planen mot kränkande behandling beskrivs också de åtgärdande, förebyggande och främjande insatser som planeras kommande år. Planerna uppdateras vid läsårsstart varje år och utvärderas i juni samma läsår. Introdagarna kallar skolan de dagar som årskurs 1 har på skolan innan den ordinarie undervisningen enligt schema kommer igång. Dessa dagar är viktiga för att, redan under elevernas första dagar på skolan, göra dem delaktiga i skolans likabehandlings- och värdegrundsarbete. Första dagen börjar med ett traditionellt upprop på skolgården och följs sedan av två schemabrytande dagar med fokus på teambuildning och att lära känna varandra i klassen men även lära känna skolan, skolans personal och lokaler, delta i föreläsningar och workshops om studieteknik och om hur studierna på gymnasiet fungerar. Under introdudagarna genomförs även pass som syftar till att eleverna ska få kännedom om skolans digitala plattformar SchoolSoft och Google Classroom. Eleverna blir också under introdudagarna varse skolans arbetssätt med fasta bordsplaceringar för att skapa en god studiero men även för att tillgodose de extra anpassningar som läraren behöver se till. Under introdudagarna får alla elever genomföra ett introduktionssamtal och den informationen som lyfts under samtalen bidrar, tillsammans med alla annan information vi fått in om varje enskild elev, till att lärarna redan i början av terminen får kännedom om enskilda elevers behov av anpassningar. Eleverna får under dessa introduddagar under ett workshopspass även bidra med tankar och idéer om hur skolans trivselregler ska formuleras inför kommande läsår.

Organisering av arbetet med Normer och värden

I skolans plan mot kränkande behandling står att läsa att varje lärare har ett ansvar och ska vara medveten om vad man som lärare förmedlar, synliggör och osynliggör i klassrummet. Varje lärare ska aktivt arbeta för inkludering och tydligt agera mot alla typer av diskriminering.

På ProCivitas råder nolltolerans vad gäller nedvärderande språkbruk och jargong i relation till kön, könsöverskridande identitet eller uttryck, etnisk tillhörighet, religion eller annan trosuppfattning, funktionsnedsättning, sexuell läggning och ålder. Avsteg från skolans värdegrund ska uppmärksammas av alla, såväl elever som personal, på skolan. Elevers och personals upplevelser av diskriminering, trakasserier och annan kränkande behandling ska anmälas till rektor. Det är rektors ansvar att skyndsamt anmäla alla sådana upplevelser till huvudman. I skolans handlingsplan mot disciplinära åtgärder finns beskrivet vilka åtgärder som vidtas när en elev bryter mot skolans regler.

Skolan har stor hjälp av elevkåren i arbetet med normer och värden. Vi vill att skolans elevkår ska vara ett forum för eleverna att själva bidra till att öka känslan av sammanhang, gemensam skolidentitet och inkludering på skolan.

Elevkåren har under skolans första år varit i en uppbyggnadsfas men fortfarande väldigt aktiv. Elevkåren har under året hunnit genomföra flera aktiviteter som syftar till att skapa gemenskap och

sprida glädje på skolan såsom julpynt, utdelning av rosor på alla hjärtans dag och klasstävlingar. Skolan bidrar på flera sätt till att både organisatoriskt och ekonomiskt främja för de events och evenemang som skolans elever vill driva.

Utvärdering och analys

Skolans mål är att ingen elev på skolan ska behöva känna sig ensam, utfryst eller bli behandlad på ett negativt sätt från elever eller personal. Personal, EHT och elever upplever samstämmigt att det sociala klimatet på skolan är trevligt; att eleverna är respektfulla både mot varandra och mot skolans personal och att det råder arbetsro under lektionstid. EHT och mentorer har under året haft samtal med elever som ibland känt sig socialt utanför gruppen och elever som råkat i konflikt med varandra. Dessa ärenden har hanterats snabbt och med konkreta handlingsplaner.

Elevkåren fick skolledningens stöd att genomföra flera aktiviteter för skolans elever.

Slutsats och åtgärder till förbättring

Vi fortsätter det arbete som har påbörjats under läsåret. All personal på skolan är eniga i övertygelsen om att ett relationellt förhållningssätt är nyckeln till att eleven dels vill komma till skolan och känna sig trygg överhuvudtaget, dels vilja prestera och lyckas med sina studier.

Som en del av det kollegiala lärande kommer vi att jobba med "Grit" eller ihärdighet för att ge eleverna strategier som ökar deras måluppfyllelse men också minskar upplevd studiebörd och stress. Skolan kommer under nästkommande läsår fortsätta stötta elevkåren i deras arbete kring samhörighet och gemenskap.

Elevhälsoarbetet

Rektors organisering

Elevhälsans roll är främst hälsofrämjande och förebyggande. Allt arbete ska bidra till att skapa miljöer som främjar elevernas lärande, utveckling och hälsa som stödjer elevernas utveckling mot utbildningens mål och undanröjer hinder för lärande och utveckling. Skolans elevhälso team leds av rektor och samarbetar med skolans lärare och övrig personal. EHT har under läsåret 2020/21 bestått av skolsköterska (20%), kurator (20%), studie- och yrkesvägledare (10%), specialpedagog (10%). Under läsåret har rektor även haft möten där skolpsykolog har deltagit. Trots de relativt små tjänsterna har EHT haft regelbunden mötestid en gång i veckan. Mötena har tagit utgångspunkt i EWS-resultaten (elevernas löpande måluppfyllelse), närvarostatistiken och analys av densamma samt utifrån de pågående kontakter som de olika EHT-funktionerna haft med enskilda elever. Med bakgrund av EHT:s tjänstgöringsgrad har en central arbetsuppgift för dem varit att umgås med elever samt att göra lektionsbesök för att skapa relationer med eleverna på skolan. Skolsköterskans tid har annars till största del handlat om att förbereda och genomföra hälsosamtal med alla elever i årskurs 1 samt vara involverad i de elevärenden som inkluderat kontakt med extern vårdinstans. Skolkurator har funnits tillgänglig för eleverna, både fysiskt i skolan (genom korridorssamtal och enskilda samtal) samt på mail och sociala medier. I början av läsåret höll skolans studie- och yrkesvägledare en presentation för eleverna om hur det är att gå på gymnasiet samt handlett elever och administrerat de individuella valen. Elever har även fått möjlighet att använda sig av tjänsten "Snacka med SYV" som erbjuder elever att få ställa frågor till en SYV samt att elever kan boka in ett individuellt möte. Eleverna känner väl till skolsköterska och skolkurator och tyr sig till dessa med frågor och problem kopplade både till skola och psykosocialt mående.

Under läsåret genomförde specialpedagogen screeningar i engelska, matematik och svenska av de elever som flaggats i EWS. Screeningen var en del av den pedagogiska kartläggning som specialpedagogen genomförde för de eleverna. Arbetet under året innebär vidare uppföljning och samtal med dels elever som är i behov av stöd och hjälp, dels med lärare som behöver handledning i hur anpassningar för olika elever kan ske. Informationslänken mellan EHT och lärarna har varit rektor och specialpedagog.

Utvärdering och analys

Utvärdering – Hälsofrämjande och förebyggande arbete

Våra rutiner för att kontinuerligt mäta frånvaron och sedan följa upp den statistiken med eleverna har fungerat väl. I de fall där elever haft en alltför hög frånvaro har mentor följt upp med eleven vad frånvaron berott på. Beroende på anledning har EHT kunnat bidra med stöd och/eller göra anpassningar tex. genom schemajusteringar eller genom förändringar i studieplanen för att motivera eleven att i större utsträckning vara närvarande i skolan. Om en elevs frånvaro har varit hög har mentor kontaktat vårdnadshavare i de flesta fall har lett till en positiv förändring. Under läsåret genomfördes två temaveckor under ledning av EHT-teamet. Den första fokuserade på de sju diskrimineringsgrunderna. Under denna vecka färgas all ordinarie undervisning av frågor kopplade till en eller flera diskrimineringsgrunder. Samtidigt bjuder EHT in gästföreläsare, ordnar mini-mässa med utställare och infobord. Under veckan ledde RFSU/RFSL workshops med alla klasser. Vissa delar som minimässan gick inte att anordna då riktlinjer för smittspridning inte medgav besök på skolan och föreläsningar och workshops genomfördes digitalt. Responsen var trots det god och eleverna uppskattade upplägget. Den andra temaveckan fokuserade på Jämställdhet. Undervisningen skulle belysa ojämställda förhållanden historiskt såväl som i nutid. Gästföreläsare från Stockholms tjej- och transjour deltog också under veckan med föreläsningar och workshops digitalt. Under läsåret har EHT också initierat föreläsningar i alla klasser kring Stress och stresshantering samt föreläsning kring studieteknik.

Utvärdering – Åtgärdande arbete

Skolans rutiner har fungerat väl för anmälan, utredning och uppföljning av särskilt stöd. Det är skolans specialpedagog i samråd med rektor som har lett det arbetet. Det åtgärdande arbetet på skolan utgår ifrån de eventuella rödmarkeringar som lagts in av lärare i EWS-rapporteringen. I vissa fall har rödmarkeringarna berott på orsaker som inte direkt kan härledas till kognitiva utmaningar hos eleven. Istället har rödmarkeringen ofta berott på att frånvaron hos eleven varit för alltför hög och att underlag därmed saknats i kursen. I dessa fall har åtgärderna riktats mot att hitta sätt att få eleven att i större utsträckning vara i skolan genom anpassningar av veckans schema eller justeringar av kurser i elevens individuella studieplan. I de fall det funnits kognitiva utmaningar har kompensatoriska insatser gjorts såsom inlästa läromedel och stödlektioner i mindre grupp.

Slutsatser och åtgärder för förbättring

Arbetet med att formulera hur elevhälsan organiserar sitt interna arbete har varit föremål för revision under uppstartsåret. Arbetet har framförallt handlat om att skapa de, för vår verksamhet och utifrån våra lokala förutsättningar, tydliga rutiner för ärendegång, dokumentation samt informationsflöden till lärarna. EHT:s samtliga medlemmar är mycket måna om att alla ärenden hanteras och dokumenteras enligt gällande regelverk och lagtexter och att våra elever ges det fulla stöd de behöver. Elevhälsan har även prioriterat att vara synliga för eleverna, exempelvis lektionsbesök, under deras arbetstid på skolan. De har lagt tid på att skapa relationer med både

elever och lärare. Detta har varit ett framgångsrikt arbetssätt som kommer att fortlöpa även till nästa läsår.

Till nästa läsår kommer vi genomföra några förändringar för att än tydligare möta elevernas behov:

- Tidigare screening av samtliga elever i matematik, engelska och svenska.
- En visuellt tydligare EWS som synliggör elevernas progression på ett bättre sätt.

SAMMANFATTANDE SLUTSATSER OCH ÅTGÄRDER TILL FÖRBÄTTRING

Ett läsår ger en mängd erfarenheter och insikter. Genom att förvalta de erfarenheter vi gjort under året kan vi utveckla vår verksamhet i en positiv riktning. Genom vårt analysarbete av undervisning, betygsresultat, värdegrundsarbete och elevhälsa har vi valt att lyfta fram några punkter som vi tror är särskilt viktiga i vår utveckling av skolan.

Sammanfattande framgångsfaktorer

- Ett relationellt förhållningssätt till våra elever. Grunden till den goda skolmiljön ges genom en respektfull och intresserad relation till våra elever.
- Fortsätta stötta elevkåren och deras arbete. Elevkårens arbete i kombination med skolans egna aktiviteter skapar gemenskap och sammanhållning bland eleverna och skapar en känsla av samhörighet med skolan som är väldigt positiv i arbetet med normer och värden.
- Erbjudandet av stödundervisning i matematik. Vi kan från läsåret se att de elever som aktivt deltagit i stödundervisningen haft en positiv progression och måluppfyllelse i ämnet matematik.

Utvecklingsområden till kommande års arbetsplan

- Screening. Tidig screening av alla elever i matematik, engelska och svenska. I början av läsåret gjordes screening av eleverna men flera elever som anslöt sent till ingick aldrig i screeningen.
- EWS. En ny utvecklad variant av EWS som tydligare visar progression. Genom att förändra den grafiska bild som EWS ger så ska elevers progression och utveckling i varje ämne bli tydligare. Det kommer ge oss en bättre bild av vilka insatser som fungerar över tid.
- Kompetensutveckling. Lärare i matematik kommer att ingå i Teoretiska Verksamhetsområdets (TVO) matematiksatsning för att ytterligare stärka sin kompetens som lärare i matematik.
- Matematikstöd. Tydligare kravbild och snabbare examination av grundläggande matematikkunskaper för de elever som ingår i matematikstödet för att säkerställa att de har möjlighet att följa ordinarie undervisning i matematik. Gäller områdena aritmetik och procenträkning.
- Bedömningspolicy. En mer stringent och samstämmig kommunikation kring bedömning av elevernas kunskaper. Det skapar tydlighet men samtidigt en jämnare studiebelastning för eleverna samt minskar stress och studiebördan i slutet av terminerna.